

Notice d'utilisation

Modèle VARIO555e



Contenu	Page
	1
1. DÉBALLAGE ET INSTALLATION	
1.1 Déballage	2
1.1.1 Vérification du contenu	2
1.2 Installation	2
1.2.1 Installation des tôles de guidage du rouleau	2
1.2.2 Installation du guide supérieure de la bande	3
1.2.3 Installation de réservoir et de la bouteille d'eau	3
1.2.4 Installation du rouleau de bande gommée	4
1.2.5 Raccordement du câble électrique	4
2. UTILISATION DU DÉVIDOIR HUMECTEUR VARIO555e	
2.1 Mise en marche	5
2.2 Sélection des longueurs de bandes	5
2.2.1 Mode standard	6
2.2.1.1 Modification des longueurs programmées	6
2.2.1.2 Touche pour sortie de bande en contenu	7
2.2.2 Mode automatique	7
2.2.2.1 Séries automatiques d'une longueur	7
2.2.2.2 Séries automatiques de 2 longueurs	7
2.2.2.3 Séries automatiques de 3 longueurs	7
2.2.2.4 Longueurs modifiées en mode automatique	8
2.3 Réglage de l'élément de chauffage	8
3. ENTRETIEN ET MAINTENANCE	
3.1 Bourrage de bande	9
3.2 Nettoyage de la bouteille d'eau, du réservoir d'eau et des brosses	9
3.3 Nettoyage du dispositif de coupe	9
3.4 Lubrification du dispositif de coupe	10

DÉBALLAGE ET INSTALLATION

ATTENTION

⇒ La surface de l'élément chauffant peut atteindre une température jusqu'à 90 °C.

Attention au risque de brûlure!

- ⇒ Pour le transport, débrancher l'appareil de toute source d'alimentation électrique. Démontez la bouteille et le réservoir d'eau. Lorsque l'appareil est branché, veillez à ne pas renverser d'eau afin d'éviter tout risque de court circuit.
- ⇒ Avant toute intervention en cas de bouchage, débrancher l'appareil de toute source d'alimentation électrique.
- ⇒ Le couvercle de l'appareil est équipé d'un dispositif de sécurité empêchant tout fonctionnement lorsqu'il n'est pas entièrement fermé. Veillez à fermer le couvercle correctement avant l'utilisation.

1. DÉBALLAGE ET INSTALLATION

1.1 Déballage

Retirer l'emballage de transport (Attention: conserver les instructions indiquées sur l'emballage intérieur et sur celui de transport).

1.1.1 Vérification du contenu

Le dévidoir humecteur VARIO555e comprend les pièces suivantes:

- Jeu de 3 brosses
- Réservoir d'eau
- Bouteille d'eau
- Guide supérieur pour bande gommée
- Câble d'alimentation électrique

1.2 INSTALLATION

1.2.1 Installation des tôles de guidage du rouleau

Les tôles de guidage du rouleau s'emboîtent dans les fentes situées à l'avant et à l'arrière du panier porte rouleau. Elles sont destinées à centrer le rouleau de bande gommée. Ajuster l'écartement des tôles de guidage en fonction de la largeur du rouleau de bande (largeur maximale 80 mm).

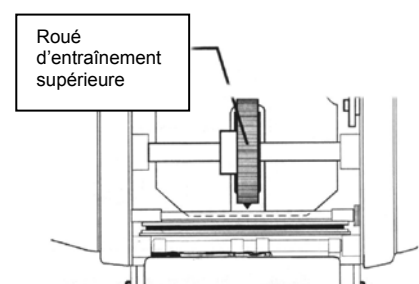
Soulever les tôles de guidage, les basculer et les enlever en les tournant vers l'arrière. Ensuite, les emboîter dans la fente inférieure et les encliqueter dans la fente supérieure.

Centrer le rouleau de bande gommée en laissant un jeu.
Veillez à ce que les 2 tôles de guidage soient installées parallèles.

DEBALLAGE ET INSTALLATION

1.2.2 Installation du guide supérieur de la bande

Saisir le guide de bande à la rainure arrière et le faire



glisser avec la partie ajourée vers l'avant, sous la roue d'entraînement – jusqu' à la butée.
L'extrémité du guide de la bande doit se trouver sous l'axe situé devant la roue d'entraînement (voir croquis 1)

Croquis 1

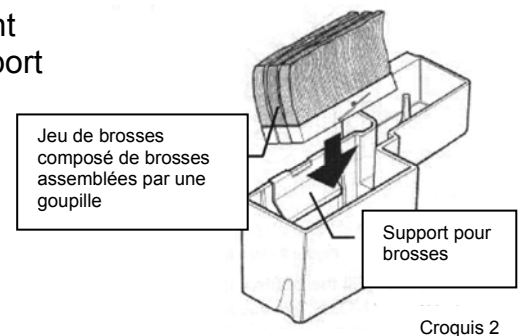
1.2.3 Installation de réservoir et de la bouteille d'eau

Fixer le jeu de brosses dans le réservoir d'eau en veillant à ce que la brosse la plus courte se situe devant le support de brosses (voir croquis 2).

Lors du montage, basculer les brosses vers l'appareil jusqu'à encliquetage (voir croquis 2).

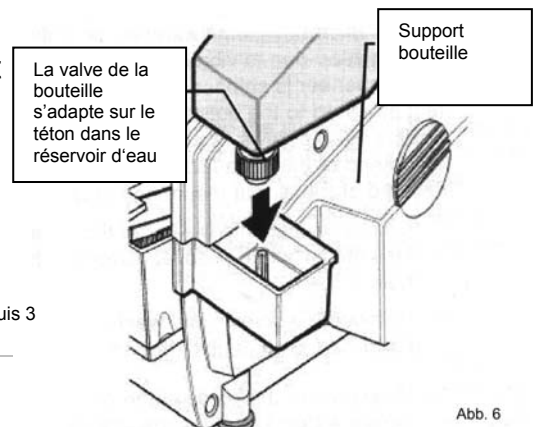
Ensuite, fixer le réservoir d'eau complet en soulevant l'élément de chauffage supérieur.

Attention: Pour soulever l'élément de chauffage, saisir exclusivement les deux tenons prévus à cet effet.



Croquis 2

Remplir la bouteille d'eau et la bloquer à droite, goulot avec valve vers le bas. L'installer en pressant la valve sur le téton dans le réservoir d'eau (voir croquis 3).

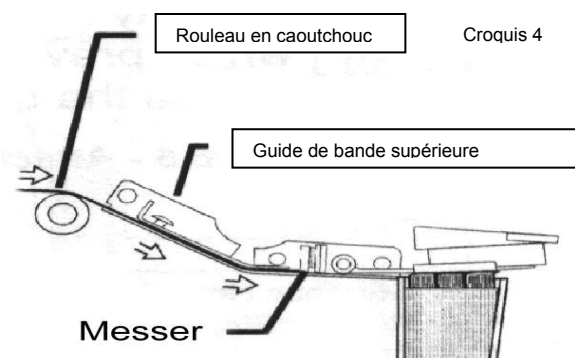


Croquis 3

DEBALLAGE ET INSTALLATION

1.2.4 Installation du rouleau de bande gommée

Poser le rouleau de bande gommée entre les tôles de guidage centrées auparavant. Installer la bande en la passant (face gommée vers la bas) par dessus le rouleau en caoutchouc, ensuite sous le guide supérieur et sous la roue d'entraînement – positionner l'extrémité de la bande (coupe nette) contre les lames de coupe. (voir croquis 4).



Croquis 4

Abb. 6

Lame de coupe

- 1.2.5 Raccordement du câble électrique**
- a) à l'appareil
 - b) à la source d'alimentation électrique

L'appareil est maintenant prêt à l'utilisation.

UTILISATION DU DEVIDOIR HUMECTEUR VARIO 555eMA

2. Utilisation du Dévidoir Humecteur VARIO555e

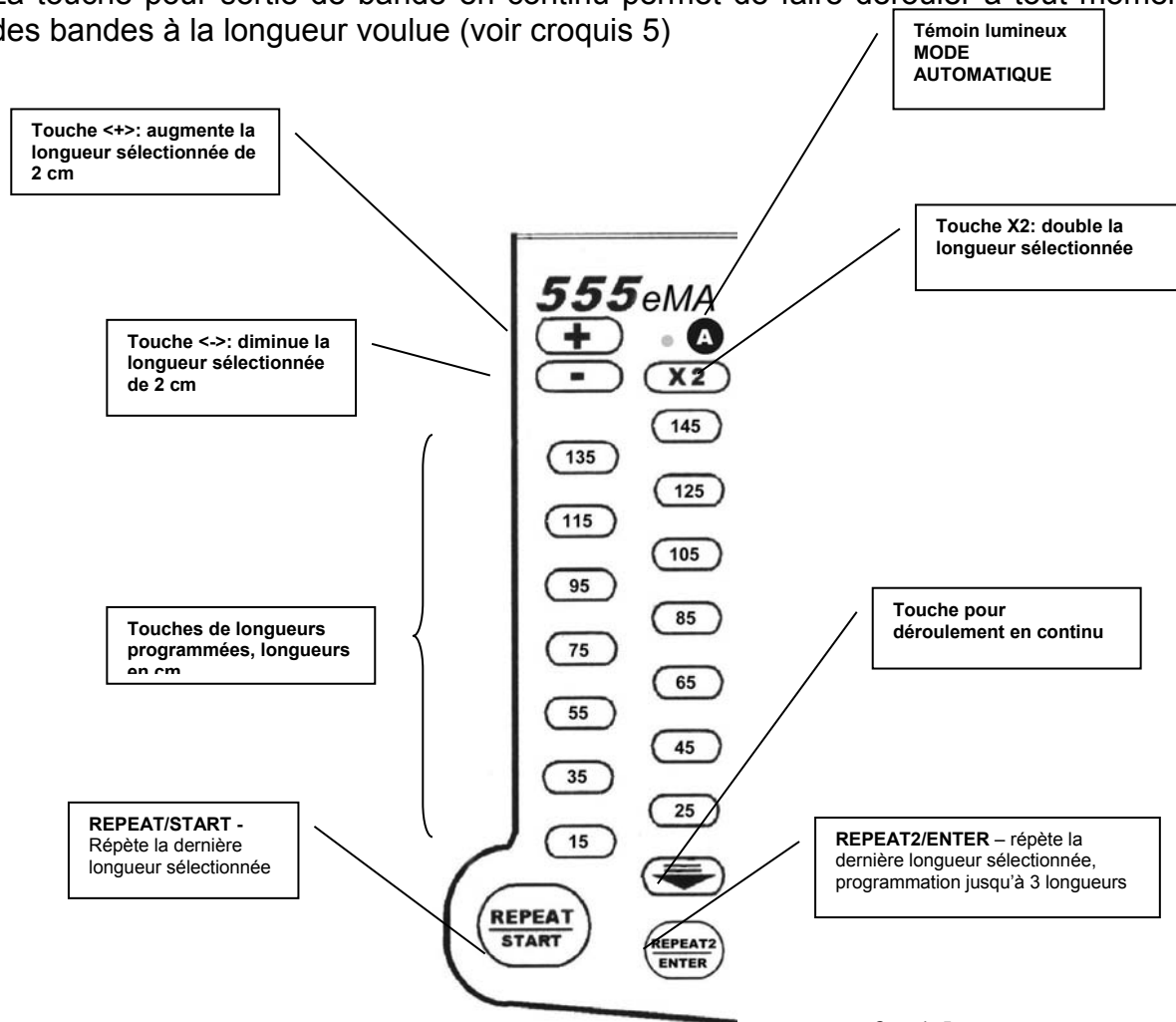
2.1 Mise en marche

- ⇒ Actionner l'interrupteur Marche/Arrêt situé sur le côté gauche de l'appareil
- ⇒ Le témoin lumineux vert et un signal sonore vous indiquent que l'appareil est en position marche

2.2 Sélection des longueurs de bandes

En standard, l'appareil est réglable pour des longueurs de bandes de 15 à 145 cm par actionnement de la touche correspondante à une longueur prédéfinie ou par la combinaison de plusieurs touches de sélection.

La touche pour sortie de bande en continu permet de faire dérouler à tout moment des bandes à la longueur voulue (voir croquis 5)



UTILISATION DU DEVIDOIR HUMECTEUR VARIO 555eMA

Nota: En cas d'utilisation non conforme (erreur de touche, couvercle mal fermé) un signal sonore est émis. Immédiatement après, l'appareil est prêt à recevoir de nouvelles instructions.

2.2.1 Mode standard

Pour obtenir une bande de 15 cm, appuyer sur la touche <15>. Lorsque vous appuyez sur la touche <REPEAT/START> vous obtenez à nouveau une bande de 15 cm.

Maintenant, appuyer par exemple sur la touche <25>. Enlever le morceau de bande de 25 cm. Ensuite, actionner la touche <REPEAT2/ENTER>. Vous obtenez une 2ème bande de 25 cm. Enlever le morceau de bande ainsi obtenu et appuyer sur la touche <REPEAT/START>.

Vous obtenez à nouveau une bande de 15 cm. Enlever cette bande et appuyer sur la touche <REPEAT2/ENTER>. Vous obtenez encore une bande de 25 cm.

De cette façon vous pouvez programmer les touches <REPEAT/START> et <REPEAT2/ENTER> pour toutes les longueurs désirées.

2.2.1.1 Modification des longueurs programmées

a) Augmenter une longueur programmée

Appuyer sur la touche <+> suivie de la touche <15>. Maintenant vous obtenez une bande de 17 cm au lieu de 15 cm. L'actionnement de la touche <+> permet d'augmenter une longueur programmée de 2 cm. La combinaison des touches <+>, <+>, <15> permet d'obtenir une longueur de bande de 19 cm, etc.

b) Diminuer une longueur programmée

Appuyer sur la touche <-> suivie de la touche <15>. Maintenant vous obtenez une bande de 13 cm au lieu de 15 cm. L'actionnement de la touche <-> permet de diminuer une longueur programmée de 2 cm. La combinaison des touches <->, <->, <15> permet d'obtenir une longueur de bande de 11 cm, etc.

c) Doubler une longueur programmée

Même principe que a) et b), l'actionnement de la touche <x2> permet de doubler une longueur programmée

UTILISATION DU DEVIDOIR HUMECTEUR VARIO 555eMA

2.2.1.2 Touche pour sortie de bande en continu

Tenir la touche appuyée jusqu'à l'obtention de la longueur de bande désirée. Relâcher la touche pour arrêter le déroulement. Grâce à cette touche vous pouvez obtenir des bandes de toutes les longueurs désirées.

2.2.2 Mode automatique

En mode automatique, l'enlèvement d'une bande déclenche la sortie automatique de la bande suivante. En plus, vous pouvez programmer jusqu'à 3 longueurs de bandes.

Sortie automatique des 3 longueurs l'une après l'autre ou en alternance (dans le cas de seulement 2 longueurs différentes).

Enlever la dernière bande sortie. Appuyer sur la touche <A>. Le témoin lumineux rouge indique que l'appareil est en mode AUTOMATIQUE.

2.2.2.1 Séries automatiques d'une longueur

Appuyer sur la touche <15>. Vous obtenez une bande de 15 cm. Enlever la bande et appuyer sur la touche <REPEAT/ENTER> suivie de la touche <REPEAT/START>. Vous obtenez à nouveau une bande de 15 cm. Après enlèvement de cette bande, une nouvelle bande de 15 cm suit, et ainsi de suite.

2.2.2.2 Séries automatiques de 2 longueurs

Vérifier qu'aucune longueur n'est programmée. Pour ce faire, appuyer sur la touche <A>. Le témoin lumineux s'éteint, le mode automatique est arrêté. Enlever éventuellement le dernier morceau de bande sortie. Appuyer à nouveau sur la touche <A>. Le témoin lumineux indique que la mémoire est vide et que l'appareil est en mode automatique.

Appuyer sur la touche <15>. Vous obtenez une bande de 15 cm. Enlever cette bande et appuyer sur la touche <REPEAT2/ENTER>. Sélectionner la touche <25>. Enlever la bande de 25 cm ainsi obtenue et appuyer à nouveau sur la touche <REPEAT2/ENTER> suivie de la touche <REPEAT/START>. L'appareil sort une bande de 15 cm. L'enlèvement de cette bande déclenche automatiquement la sortie d'une bande de 25 cm. Enlever cette bande afin de déclencher la sortie automatique d'une autre bande de 15 cm, et ainsi de suite.

2.2.2.3 Séries automatiques de 3 longueurs

Vérifier qu'aucune longueur à été programmée (voir ci-dessus). Appuyer sur la touche <15>. Enlever la bande obtenue de 15 cm. Actionner la touche <REPEAT2/ENTER> suivie de la touche <25>, enlever la bande obtenue de 25 cm appuyer sur la touche <REPEAT2/ENTER>. Appuyer sur la touche <35>, enlever la bande obtenue de 35 cm, appuyer sur la touche <REPEAT2/ENTER> suivie de la touche <REPEAT/START>.

UTILISATION DU DEVIDOIR HUMECTEUR VARIO 555eMA

Vous obtenez maintenant une bande de 15 cm. L'enlèvement de cette bande déclenche la sortie automatique d'une bande de 25 cm. Enlever ce-là afin de déclencher la sortie automatique d'une bande de 35, et ainsi de suite.

2.2.2.4 Longueurs modifiées en mode automatique

Toutes les longueurs modifiées peuvent être utilisées en mode automatique. Exemple: <+>, <+>, <15>, <REPEAT2/ENTER>, <+>, <+>, <25>, <REPEAT2/ENTER>, <+>, <+>, <35>, <REPEAT2/ENTER> : vous obtenez les longueurs 19 cm – 29 cm – 39 cm en série automatique.

2.3 Réglage de l'élément de chauffage

Afin d'augmenter l'efficacité du gommage, nous recommandons l'utilisation de l'élément de chauffage.

Pour obtenir un résultat optimal, respecter les conseils suivants:

- ⇒ Lors d'une utilisation dans pièces froides, augmenter la température de l'élément de chauffage.
- ⇒ Toutefois, éviter un réchauffement trop important du réservoir d'eau qui provoquerait le séchage trop rapide de la bande gommée et réduirait ainsi le pouvoir d'adhésion.

3. ENTRETIEN ET MAINTENANCE

Le Dévidoir Humecteur VARIO555e ne nécessite que peu d'entretien. Pour un bon fonctionnement, respecter les points suivants:

- Enlever tous les restes de bande gommée dans l'appareil .
- Nettoyer régulièrement la bouteille d'eau, le réservoir d'eau ainsi que les brosses.
- Nettoyer le dispositif de coupe.
- Lubrifier le dispositif de coupe.

3.1 Bourrage de bande

En cas de bourrage, procéder comme suit:

- Eteindre l'appareil et le débrancher de toute source d'alimentation électrique.
- Couper la bande directement derrière le guide de bande supérieur afin de faciliter l'accès.
- Ôter le guide supérieur.
- Soulever la lame de coupe en tirant le petit levier situé à côté de la roue supérieure d'entraînement.
- Enlever les restes de bande gommée.
- Amener le levier dans sa position initiale.
- Soulever l'élément de chauffage pour vérifier s'il y a d'autres restes de bande, les enlever le cas échéant.

Fixer le guide supérieur et remettre la bande gommée en place.

3.2 Nettoyage de la bouteille d'eau, du réservoir d'eau et des brosses

Ces éléments doivent être nettoyés au moins une fois par semaine avec de l'eau chaude et savonneuse. Veiller avant tout à nettoyer les brosses car des restes de colle risquent de diminuer la capacité d'humectation.

3.3 Nettoyage du dispositif de coupe

Veiller à enlever tous les dépôts de poussière ou de colle sur les lames de coupe. Surtout en cas d'utilisation de bandes gommées renforcées par fils, enlever tout dépôt de fils.

Pour le nettoyage, utiliser une petite brosse.

ATTENTION: Avant toute intervention de nettoyage, débrancher l'appareil de toute source d'alimentation électrique.

ENTRETIEN ET MAINTENANCE

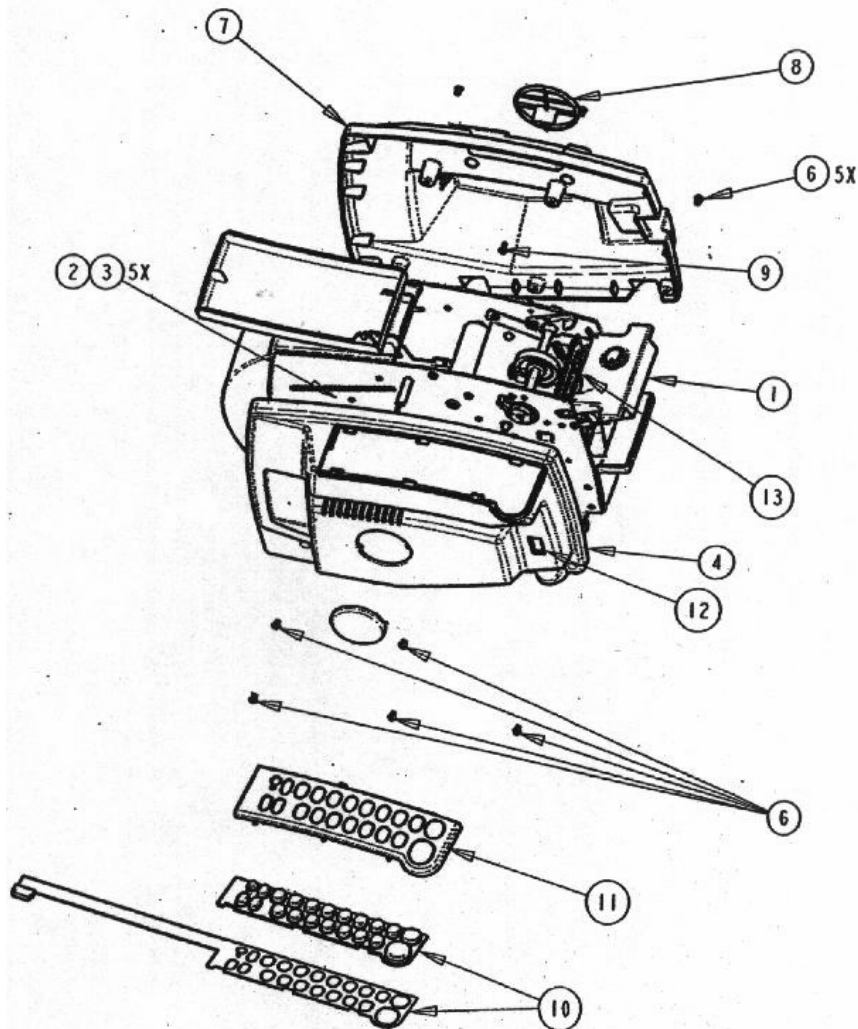
3.4 Lubrification du dispositif de coupe

Une bande de feutre située entre la lame de coupe et la roue d'entraînement supérieure sert de lubrificateur. Nous recommandons l'application de quelques gouttes d'huile pour machines 1 à 2 fois par mois, selon la durée d'utilisation de l'appareil. Pour ce faire, basculer cet élément vers la roue d'entraînement.

ATTENTION: Ne pas appliquer trop d'huile! Les autres parties de l'appareil n'ont pas besoin de lubrification.

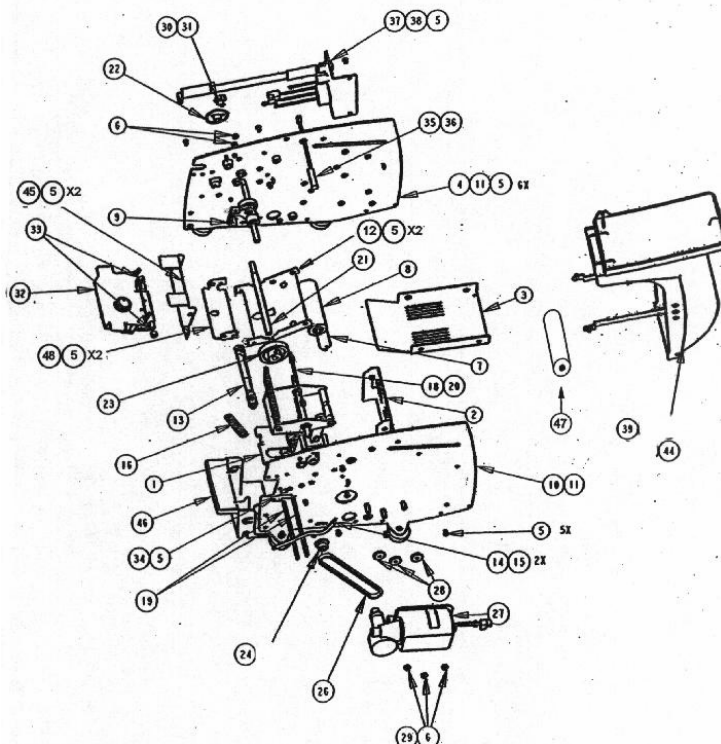
Liste / list / liste #00

TEIL ITEM PARTIE	BEZEICH. DESCRIP. MARQUE	DEUTSCH	ENGLISH	FRANCAIS	
#1	2090001	040-02	Oberheizung, kpl.	220 V Chassis	Element de chauffage complet
#2	2090002	001-06	Steuerplatine	Main logic board	Platine de commande
#3	2090003	ST-2340	Schraube	Screw	Vis
#4	2090004	030-00	linke Seitenhaube	Left cover	Capot latéral côté gauche
#6	2090006	ST-1949	Schraube	Screw	Vis
#7	2090007	031-00	rechte Seitenhaube	Right cover	Capot latéral côté droit
#8	2090008	037-00	Flaschenhalter	Bottle retainer	Porte-bouteille
#9	2090009	ST-2339	Schraube	Screw	Vis
#10	2090010	003-06	Tastatur m. Flachbandkabel	Key pad	Clavier avec câble plat
#11	2090011	039-06	Tastatur-Abdeckung	Bezel, keypad	Couvercle pour clavier
#12	2090012	071-01	Netzkabel, Hauptschalter	Cable, power switch	Câble, interrupteur principal
#13	2090013	069-01	Kabel für Fotozelle	Cable, tape sensor	Câble pour cellule photo-electrique



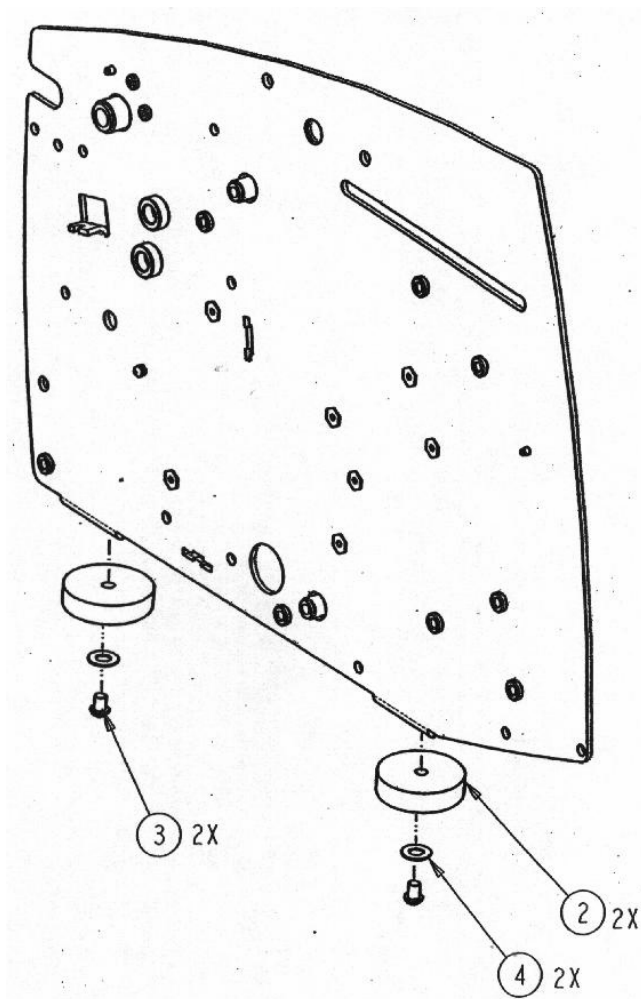
Liste / list / liste #40

TEIL ITEM PARTIE	BEZEICH. DESCRIP. MARQUE	DEUTSCH	ENGLISH	FRANCAIS	
#1	2094001	005-02	Magnet 220V	Solenoid	Aimant 220 V
#2	2094002	019-01	senkrecht Zwischenblech	Verticle tie plate	Tôle verticale
#3	2094003	050-01	Rollenkorb	Basket	Panier à rouleau
#4	2094004	042-01	linkes Seitenteil	left frame	Partie latérale gauche
#5	2094005	ST-1949	Schraube	Screw	Vis
#6	2094006	K221B	Mutter	Nut	Ecrou
#7	2094007	051-01	Rolle	Tape roller	Rouleau
#8	2094008	027-01	Gummirolle	Impression roller	Rouleau caoutchouc
#9	2094009	053-01	unteres Transportrad m. Welle	Idler shaft	Roue d'entraînement inf. av. broche
#10	2094010	047-01	rechtes Seitenteil	Right frame	Partie latérale droite
#11	2094011	ST-2346	Kabeltülle	Bushing, wire	Doille passe-câble
#12	2094012	137-01	untere Bandführung	Tape plate	Guide ruban inférieure
#13	2094013	082-01	Welle	Stop shaft	Broche
#14	2094014	078-00	Messerlift	Cutter lift link	Élévateur de lame
#15	2094015	WK20	Sprengring	Retaining washer	Jonc
#16	2094016	E585C	Messfeder	Cutter spring	Ressort
#17	2094017	FM21X	Untermesser	Stationary shear	Lame inférieure
#18	2094018	SA10X	Filz	Felt & bracket	Feutre
#19	2094019	E580SA	Welle zum Filz	Shaft, felt	Broche pour feutre
#20	2094020	SA13	Schenkelfeder	Solvent brkt tension spring	Ressort
#21	2094021	024-00	Welle	Shaft, tape drive	Broche
#22	2094022	046-01	Codierscheibe	Encoder disk	Disque de codage
#23	2094023	600-009-2	oberes Transportrad	Feed wheel	Roue d'entraînement supérieure
#24	2094024	ND114A	Zahnrad m. Schraube	Feed wheel sprocket	Roue dentée avec vis
#26	2094026	ND116	Antriebskette	Motor chain	Chaîne d'entraînement
#27	2094027	008-02	Motor m. Getriebe	Motor	Moteur avec carter
#28	2094028	ND125	Gummischeibe	Rubber washer	Rondelle caoutchouc
#29	2094029	E637	Unterlegscheibe	Washer	Rondelle
#30	2094030	068-01	Kabel f. Längencodierer	Cable, tape length	Câble pur codage de la longueur
#31	2094031	ST-2440	Schraube	Screw	Vis
#33	2094033	FM18	Distanzrolle	Shear guide roller 3"	Entretois
#34	2094034	E580RA	Klammer	Pivot rod retainer	Pince
#35	2094035	075-01	Magnetschalter	Magnetic proximity switch	Interrupteur magnétique
#36	2094036	ST-2345	Sicherungsring	Retaining ring	Anneau
#37	2094037	023-01	Halterung für Steckdose	Connector plate	Support pour prise
#38	2094038	ST-841	Sicherung	Fuse, 2 AMP	Fusible
#39	2094039	045-02	vorderer u. hinterer Deckel	Top & rear cover	Couvercle avant / arrière
#44	2094044	090-00	Feder	Spring	Ressort
#45	2094045	083-01	Sicherheitsabdeckung	Baffle, safety	Couvercle de sécurité
#46	2094046	032-00	Auflage	Shelf, water tank	Support
#47	2094047	063-01	Rolle	Roller	Rouleau
#48	2094048	136-00	untere Papierdurchführung	Lower heater plate	Guide papier inférieur



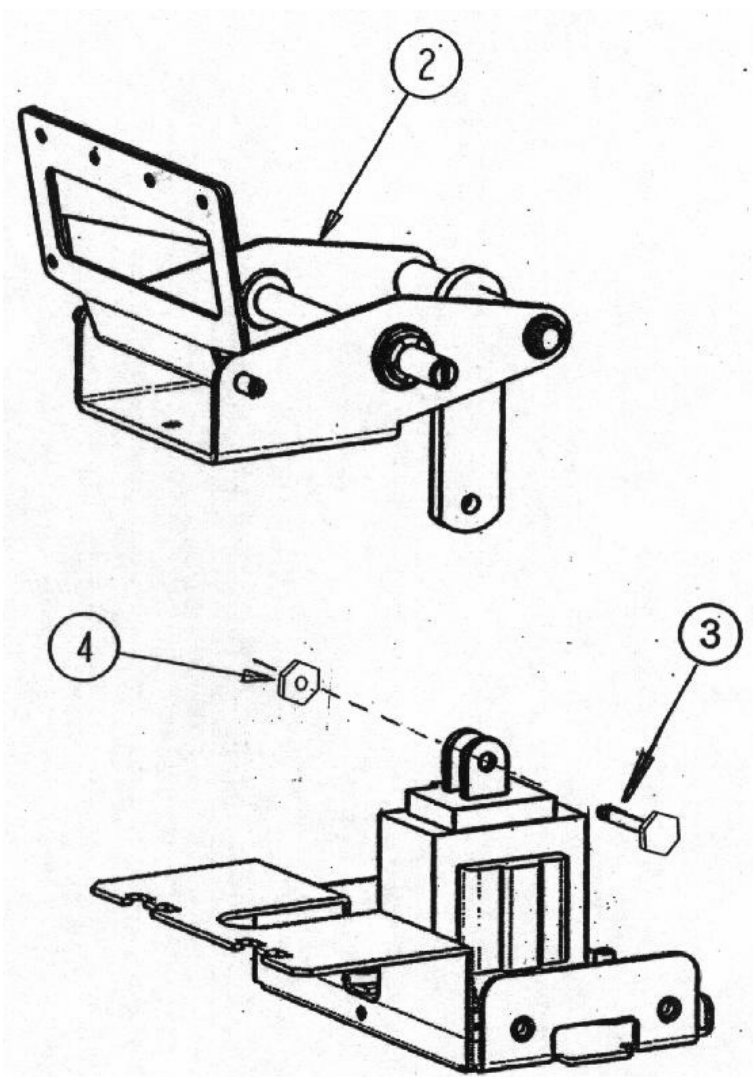
Liste / list / liste #42

TEIL ITEM PARTIE		BEZEICH. DESCRPT. MARQUE	DEUTSCH	ENGLISH	FRANCAIS
#2	2094202	054-00	Gummifuß	Foot	Pied caoutchouc
#3	2094203	ST-1949	Schraube	Screw	Vis
#4	2094204	BW1/4THIN	Unterlegscheibe	Flat washer	Rondelle



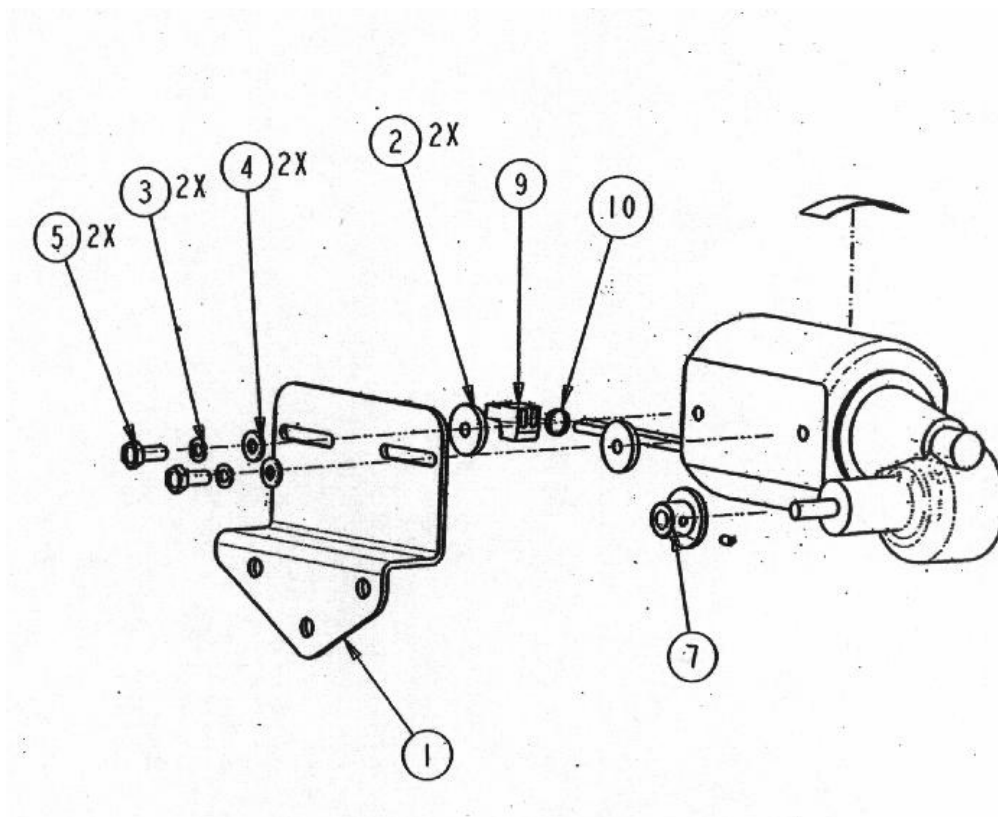
Liste / list / liste #43

TEIL ITEM PARTIE		BEZEICH. DESCRIPT. MARQUE	DEUTSCH	ENGLISH	FRANCAIS
#2	2094302	015-01	Messerwippe	Cutter yoke	Berceau de coupe
#3	2094303	E718	Schraube	Screw	Vis
#4	2094304	K221B	Mutter	Nut	Ecrou



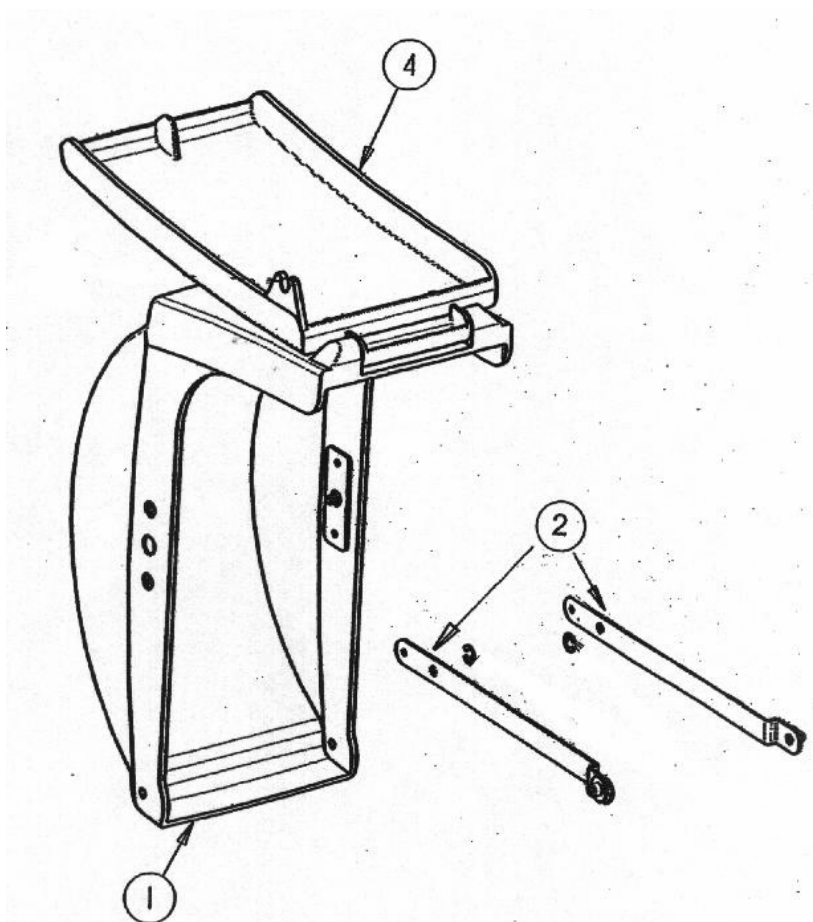
Liste / list / liste #44

TEIL ITEM PARTIE	BEZEICH. DESCRIP. MARQUE	DEUTSCH	ENGLISH	FRANCAIS
#1	2094401	ND121	Motor mount bracket	Plaque de montage
#2	2094402	ND122A	Spacer	Rondelle d'écartement
#3	2094403	ND130	Lockwasher	Rondelle
#4	2094404	BS40	U-Scheibe	Rondelle
#5	2094405	E639	Schraube	Vis
#7	2094407	ND114	Antiebszahnrad m. Schraube	Roue dentée avec vis
#9	2094409	ST-2291	Verbinder	Raccord
#10	2094410	ST-190	Kunststoffanker	Induit en plastique



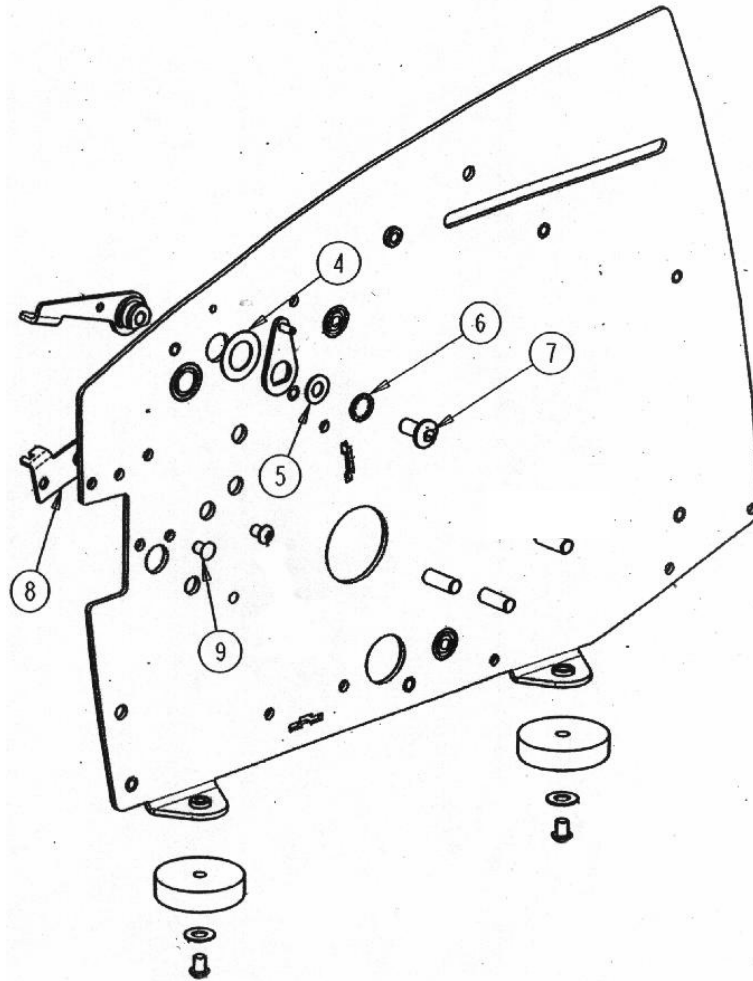
Liste / list / liste #45

TEIL ITEM PARTIE		BEZEICH. DESCRIPT. MARQUE	DEUTSCH	ENGLISH	FRANCAIS
#1	2094501	034-01	hinterer Deckel	Rear cover	Couvercle arrière
#2	2094502	059-01	Begrenzungshebel	Stop strap	Levier
#4	2094504	035-01	vorderer Deckel	Top cover	Couvercle avant



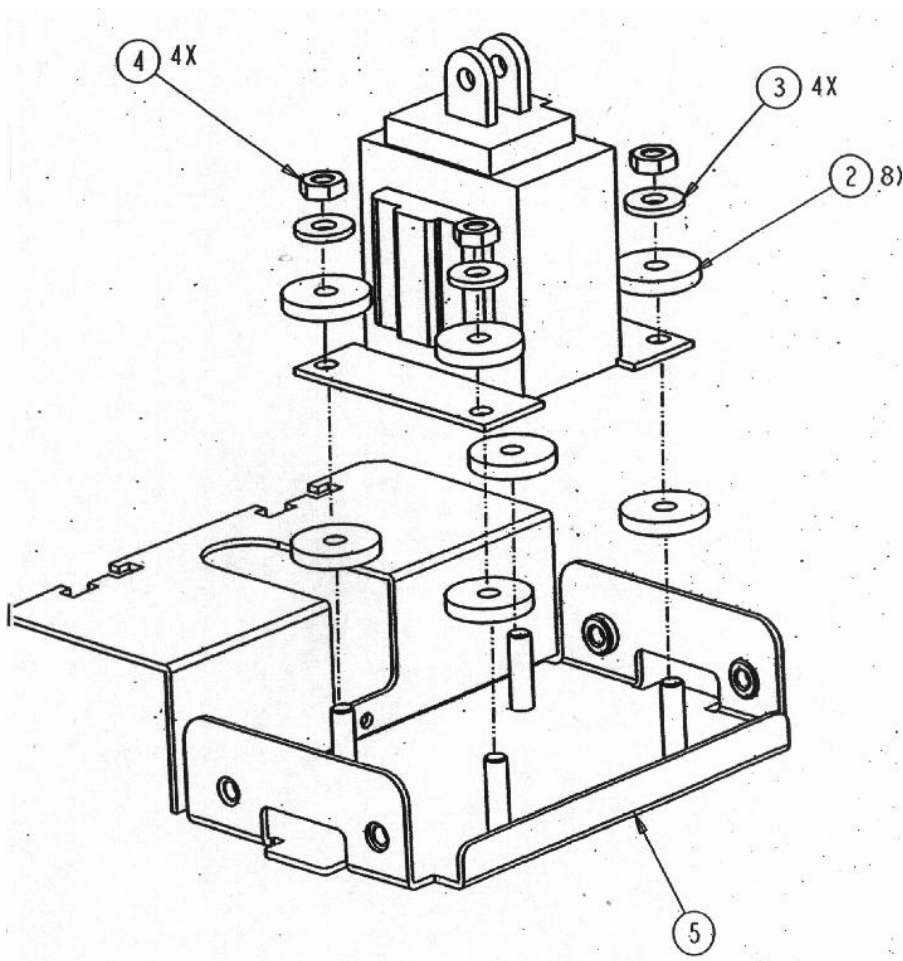
Liste / list / liste #47

TEIL ITEM PARTIE		BEZEICH. DESCRPT. MARQUE	DEUTSCH	ENGLISH	FRANCAIS
#4	2094704	K35A1/32	U-Scheibe	Thick washer	Rondelle
#5	2094705	BW1/4THIN	U-Scheibe	Washer	Rondelle
#6	2094706	1214	Scheibe	Lockwasher	Rondelle
#7	2094707	TO256	Schraube	Screw	Vis
#8	2094708	061-01	Messerjustierung	Stationary blade adjuster	Ajusteur de lame
#9	2094709	FM90	Niet	Rivet	Rivet



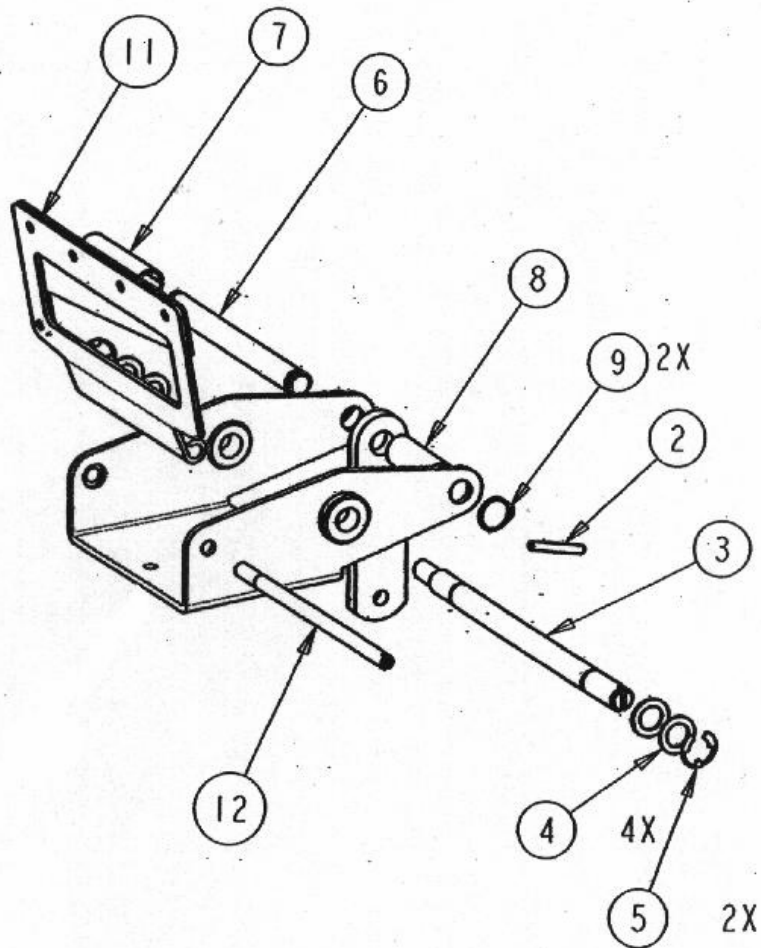
Liste / list / liste #48

TEIL ITEM PARTIE	BEZEICH. DESCRPT. MARQUE	DEUTSCH	ENGLISH	FRANCAIS
#2 2094802	E596	Gummischeibe	Rubber washer	Rondelle caoutchouc
#3 2094803	FF91	U-Scheibe	Washer	Rondelle
#4 2094804	K221B	Mutter	Lock nut	Ecrou
#5 2094805	014-01	Montageblech	Solenoid shelf	tôle de montage



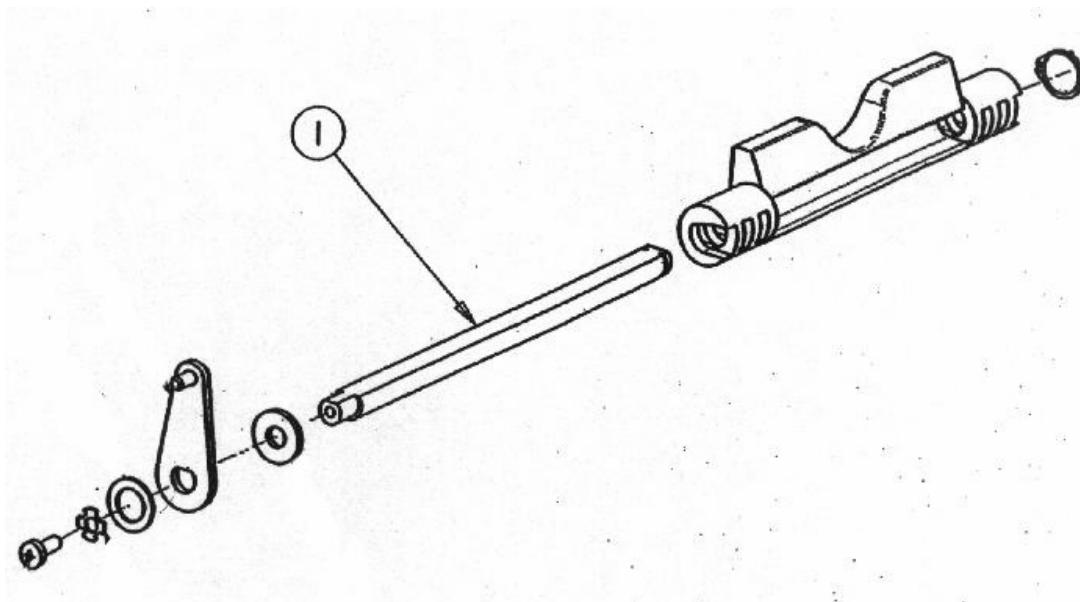
Liste / list / liste #49

TEIL ITEM PARTIE	BEZEICH. DESCRPT. MARQUE	DEUTSCH	ENGLISH	FRANCAIS	
#2	2094902	FM73	Schraube	Set screw	Vis
#3	2094903	052-00	Achse	Pivot shaft	Axe
#4	2094904	SX49A	U-Scheibe	Flat washer	Rondelle
#5	2094905	FM94	Klipp	E clip	Clips
#6	2094906	E623	Achse	shaft cutter link	Axe
#7	2094907	E624	Hülse	Spacer	Douille
#8	2094908	E625	Hülse	Spacer	Douille
#9	2094909	WK2	Sprengring	Snap ring	Jonc
#11	2094911	FM20BX	Obermesser	Shear blade	Lame supérieure
#12	2094912	FM25B	Schraubachse	Shear pin	Axe fileté



Liste / list / liste #82

TEIL ITEM PARTIE	BEZEICH. DESCRIPT. MARQUE	DEUTSCH	ENGLISH	FRANCAIS
#1 2098200	082-01	Welle zum Messerlift, kpl.	Stop shaft	Broche



Accessoires 555eMA

TEIL ITEM PARTIE	BEZEICH. DESCRIPT. MARQUE	DEUTSCH	ENGLISH	FRANCAIS
#2 2090102	009-01	Flaschenverschluß	Bottle cap	Fermeture pour bouteille
#3 2090103	017-00	Pinselstütze	Brush retainer	Support pour brosse
#4 2090104	018-00	oberes Bandführungsblech	Upper tape guide	Tôle de guidage supérieure
#5 2090105	064-00	Rollenführung	Side guide	Guide rouleau
#6 2090106	033-00	Wasserbehälter	Water tank	Réservoir d'eau
#7 2090107	036-00	Wasserflasche	Water bottle	Bouteille d'eau
#8 2090108	038-00	Wasserstandsregler	Water level adjuster	Réglage du niveau d'eau
#9 2090109	132-01	Pinselsatz (3Stck.)	brush set	Jeu de 3 brosses
#11 2090111	ST-2004	Netzkabel	Line cord, black, 220 V	Câble d'alimentation

